



# Quick Setup Guide | Guide d'installation rapide | Guía de instalación rápida

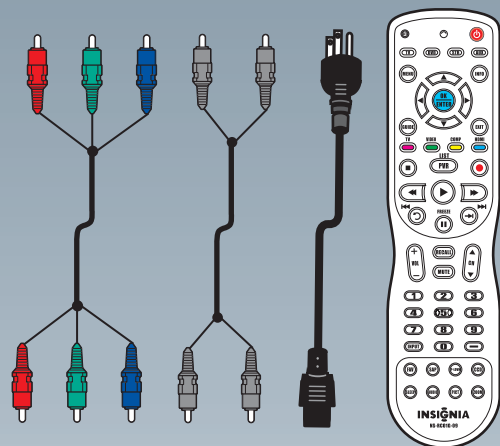
## NS-L42Q120-10A / NS-L46Q120-10A 42" and 46" LCD TV | Téléviseur ACL de 42 et 46 po NS-L42Q120-10A/NS-L46Q120-10A | Televisor LCD de 42" y 46" NS-L42Q120-10A/NS-L46Q120-10A

Congratulations on your purchase of a high-quality Insignia product. Your LCD TV is designed for reliable and trouble-free performance. Use this guide for initial setup of your TV. See your *User Guide* for more information on using your TV.

Félicitations d'avoir acheté ce produit Insignia de haute qualité. Ce téléviseur ACL a été conçu pour des performances et une fiabilité exceptionnelles. Utilisez ce guide pour la première mise en service du téléviseur. Voir le *Guide de l'utilisateur* pour toute information sur l'utilisation du téléviseur.

Felicitaciones por comprar un producto de alta calidad de Insignia. Su televisor LCD está diseñado para proveer un rendimiento confiable y libre de problemas. Utilice esta guía para la configuración inicial de su televisor. Refiérase a su *Guía del usuario* para más información acerca del uso de su televisor.

- |                                                                                                                                                                                                                                                                   |                                                                                                                                                                                                                                                                                       |                                                                                                                                                                                                                                                                                                                  |
|-------------------------------------------------------------------------------------------------------------------------------------------------------------------------------------------------------------------------------------------------------------------|---------------------------------------------------------------------------------------------------------------------------------------------------------------------------------------------------------------------------------------------------------------------------------------|------------------------------------------------------------------------------------------------------------------------------------------------------------------------------------------------------------------------------------------------------------------------------------------------------------------|
| <b>Package contents</b>                                                                                                                                                                                                                                           | <b>Contenu du carton</b>                                                                                                                                                                                                                                                              | <b>Contenido de la caja</b>                                                                                                                                                                                                                                                                                      |
| <ul style="list-style-type: none"> <li>• Remote control</li> <li>• AA batteries (2)</li> <li>• AC power cord</li> <li>• Component cable</li> <li>• Pedestal stand with screw</li> <li>• Audio cable</li> <li>• User Guide</li> <li>• Quick Setup Guide</li> </ul> | <ul style="list-style-type: none"> <li>• Télécommande</li> <li>• Piles AA (2)</li> <li>• Cordon d'alimentation c.a.</li> <li>• Câble composantes</li> <li>• Socle avec vis</li> <li>• Câble audio</li> <li>• Guide de l'utilisateur</li> <li>• Guide d'installation rapide</li> </ul> | <ul style="list-style-type: none"> <li>• Control remoto</li> <li>• Pilas AA (2)</li> <li>• Cable de alimentación de CA</li> <li>• Cable de video de componentes</li> <li>• Base de pedestal con tornillos</li> <li>• Cable de audio</li> <li>• Guía del usuario</li> <li>• Guía de instalación rápida</li> </ul> |



See your *User Guide* for more information on base assembly and mounting your TV to a wall.

Voir le *Guide de l'utilisateur* pour toute information sur l'installation du socle et le montage du téléviseur sur un mur.

Refiérase a su *Guía del usuario* para obtener más información acerca de la instalación de la base y del montaje en pared y del televisor.

### Step 1 Get to know your LCD TV

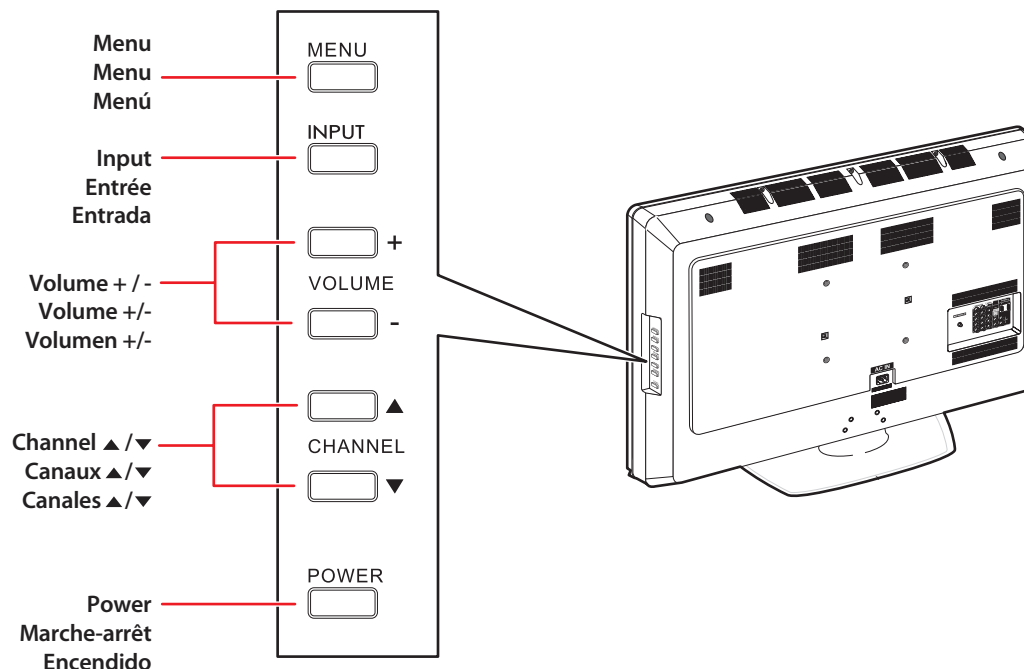
Check out the front, side, and back panels to familiarize yourself with button controls and connection options.

#### Étape 1 Identification des fonctionnalités de ce téléviseur ACL

Identifier tout d'abord les touches de commande et les options de connexions situées à l'avant, sur le côté et au dos de l'appareil.

#### Paso 1 Familiarizándose con su televisor LCD

Revise los paneles frontal, lateral y posterior para familiarizarse con los botones de control y con las opciones de conexión.



Actual product may vary from image shown.  
Le produit réel peut être différent de celui illustré.  
El producto real puede ser diferente del que está ilustrado.

### Step 2 Install the remote control batteries

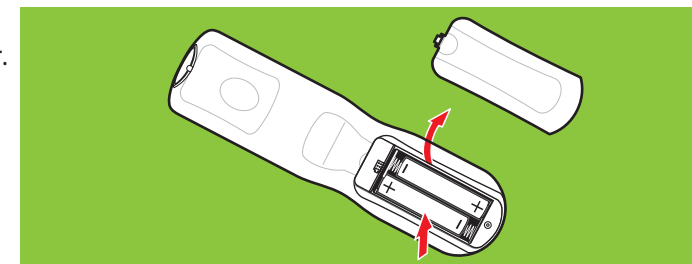
Remove the cover from the back of the remote control, insert batteries as indicated, then replace the cover.

#### Étape 2 Installation des piles de la télécommande

Retirer le couvercle à l'arrière de la télécommande, insérer les piles tel qu'illustré, puis remettre le couvercle.

#### Paso 2 Instalando las pilas del control remoto

Retire la cubierta de la parte posterior del control remoto, inserte las pilas como se muestra y vuelva a colocar la cubierta.



| Universal remote control TV codes (for all Insignia TVs manufactured after Jan. 1, 2007)                                                            |               |                         |                  |                                                                                                               |                                |                    |                      |                  |
|-----------------------------------------------------------------------------------------------------------------------------------------------------|---------------|-------------------------|------------------|---------------------------------------------------------------------------------------------------------------|--------------------------------|--------------------|----------------------|------------------|
| Codes des téléviseurs pour télécommande universelle (pour tous les téléviseurs Insignia fabriqués après le 1er janvier 2007)                        |               |                         |                  |                                                                                                               |                                |                    |                      |                  |
| Códigos de TV para control remoto universal (para todos los televisores Insignia fabricados después del primero de enero del 2007)                  |               |                         |                  |                                                                                                               |                                |                    |                      |                  |
| Universal remote control makers and models<br>Modèles et marques de télécommandes universelles<br>Marcas y modelos de controles remotos universales |               |                         |                  | Set-top box makers and models<br>Modèles et marques de décodeurs<br>Marcas y modelos de cajas decodificadoras |                                |                    |                      |                  |
| Philips<br>PHDVD5, PH5DSS,<br>PMDVR8, PDVR8                                                                                                         | RCA<br>RCU807 | One for All<br>URC-6690 | Sony<br>RM-VL600 | Comcast<br>M1057                                                                                              | Dish Network<br>VIP508, VIP622 | Motorola<br>DRC800 | TIVO<br>Series 3, HD | DirectTV<br>RC23 |
| <b>115</b>                                                                                                                                          | <b>135</b>    | <b>0464</b>             | <b>8043</b>      | <b>0463</b>                                                                                                   | <b>720</b>                     | <b>0463</b>        | <b>0091</b>          | <b>10463</b>     |

### Step 3 Connecting your devices • Étape 3 Connexion des périphériques • Paso 3 Conexión de los equipos

Connect your devices using the diagram below as a guide. Press **INPUT** on your remote control to switch between devices. / Connecter les périphériques en se référant au schéma ci-dessous. Utiliser la touche **INPUT** (Entrée) de la télécommande pour alterner entre les périphériques. / Conecte sus equipos usando el diagrama a continuación como una guía. Presione **INPUT** (Entrar) en su control remoto para alternar entre los equipos.

#### Component video input 2 and 1 • Entrées vidéo à composantes 1 et 2 • Entradas 1 y 2 de video de componentes

Connect a DVD player, set-top box, or other device with component (YPbPr) video (cable included) and L/R analog audio (cable not included). / Connecter un lecteur DVD, un décodeur câble ou un autre périphérique avec vidéo à composantes (YPbPr) [câble inclus] et audio analogique G/D (câble non fourni). / Conecte un reproductor de DVD, una caja decodificadora u otro dispositivo con video de componentes (YPbPr) [se incluye el cable] y audio analógico lzq./Der. (no se incluye el cable).

#### S-Video 2 input • Entrée S-Vidéo (2) • Entrada de S-Video 2

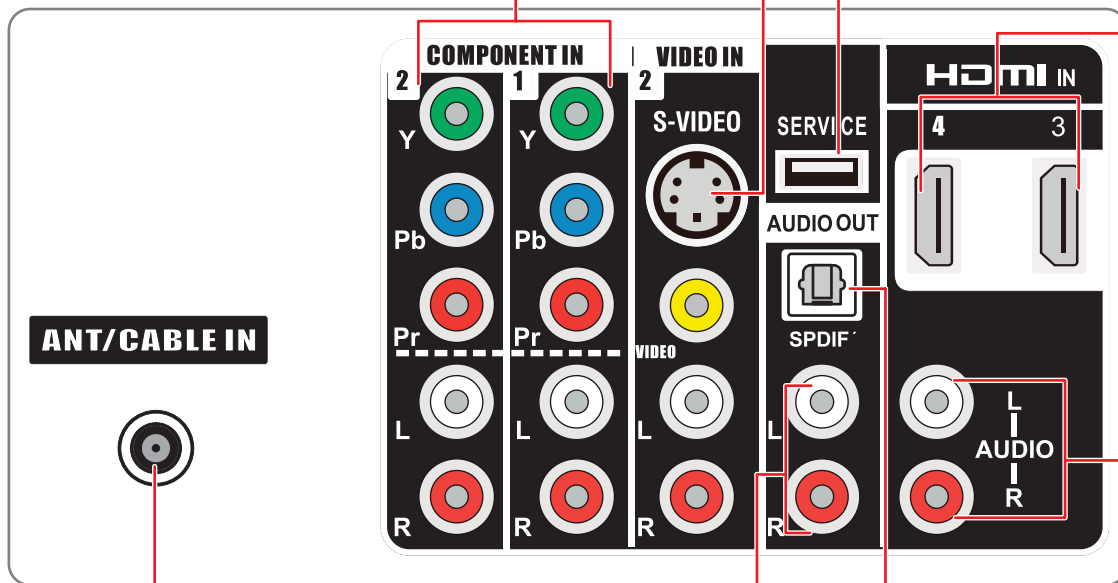
Connect a DVD player, VCR, or other device with S-Video and L/R analog audio. Additional S-Video input is available on the side panel. / Connecter un lecteur DVD, un magnétoscope ou un autre périphérique avec S-Vidéo et audio analogique G/D (L/R). Entrée S-Vidéo supplémentaire sur le panneau latéral. / Conecte un reproductor de DVD, VCR u otro equipo con S-Video y audio analógico lzquierdo/Derecho (L/R). Entrada S-Video adicional disponible en el panel lateral.

#### Service port, for service purpose only • Port de service, pour la maintenance uniquement • Puerto de servicio, sólo para el mantenimiento

Do not use / Ne pas utiliser / No lo use

#### HDMI 4 and 3 inputs • Entrées HDMI 4 et 3 • Entradas de HDMI 4 y 3

Connect a DVD player or set-top box with an HDMI port (audio cable not required). If using an HDMI-to-DVI cable or adapter, you must also connect an audio cable to "PC IN AUDIO" (3.5 mm earphone jack). Additional HDMI inputs are available on the side panel. / Connecter un lecteur DVD ou un décodeur avec port HDMI (un câble audio n'est pas nécessaire). En cas d'utilisation d'un câble HDMI vers DVI ou d'un adaptateur, il est nécessaire de connecter également un câble audio à la prise "PC IN AUDIO" (prise de casque d'écoute de 3,5 mm). Des entrées HDMI supplémentaires sont disponibles sur le panneau latéral. / Conecte un reproductor de DVD o una caja decodificadora con un puerto de HDMI (no se necesita un cable de audio). Si usa un cable HDMI a DVI, u un adaptador, tendrá que conectar un cable de audio a la toma PC IN AUDIO [Entrada de audio de la PC] (toma de auriculares de 3.5 mm). Entradas de HDMI adicionales en el panel lateral.



#### Antenna or coaxial cable input • Entrée antenne ou câble coaxial • Entrada de antena o cable coaxial

Connect a digital or analog VHF/UHF antenna's cable to watch standard TV programming. / Connecter un câble d'antenne VHF/UHF numérique ou analogique pour regarder des émissions télévisées standard. / Conecte un cable de antena VHF/UHF digital o analógica para visualizar una programación estándar de televisión.

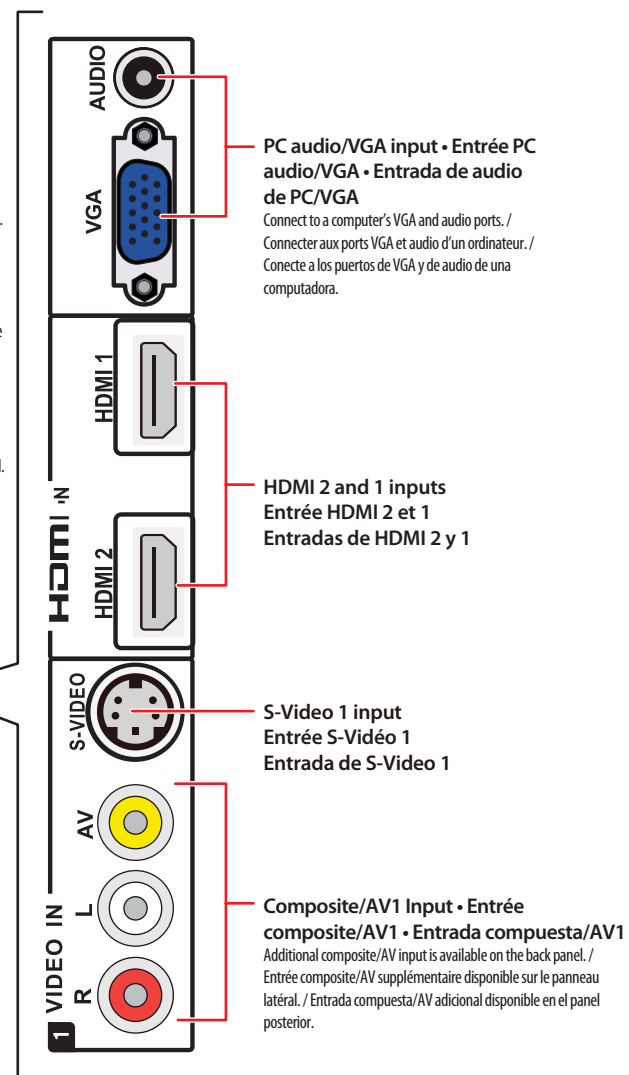
#### SPDIF • SPDIF • SPDIF

Connect an audio amplifier to this jack. / Prise pour connecter un amplificateur audio. / Conecte un amplificador de audio a esta toma

#### Analog audio output jacks 2 • Prises de sortie audio analogique (2) • Tomas de salida de audio analógico (2)

Connect audio cables (L and R) from these jacks to an external analog audio amplifier or receiver. / Connecter les câbles audio (G et D) de ces prises à un récepteur ou amplificateur audio analogique externe. / Conecte cables de audio (lza, y Der.) de estas tomas a un amplificador de audio analógico externo o a un receptor.

#### Audio IN • ENTRÉE audio • ENTRADA de audio



#### PC audio/VGA input • Entrée PC audio/VGA • Entrada de audio de PC/VGA

Connect to a computer's VGA and audio ports. / Connecter aux ports VGA et audio d'un ordinateur. / Conecte a los puertos de VGA y de audio de una computadora.

#### HDMI 2 and 1 inputs • Entrée HDMI 2 et 1 • Entradas de HDMI 2 y 1

#### S-Video 1 input • Entrée S-Vidéo 1 • Entrada de S-Video 1

#### Composite/AV1 Input • Entrée composite/AV1 • Entrada compuesta/AV1

Additional composite/AV input is available on the back panel. / Entrée composite/AV supplémentaire disponible sur le panneau latéral. / Entrada compuesta/AV adicional disponible en el panel posterior.

### Step 4 Connect the power

Connect the AC power cord to the power jack on the TV and to a power outlet. Press the power button on the side of your TV or **POWER** on your remote control to turn on the TV.

#### AC IN



### Étape 4 Connexion de l'alimentation

Connecter le cordon c.a. à la prise d'alimentation du téléviseur et à la prise secteur. Mettre le téléviseur en marche en appuyant sur la touche marche-arrêt sur le côté du téléviseur ou **POWER** de la télécommande.

### Paso 4 Conexión de la alimentación

Conecte un cable de corriente de CA a la toma de corriente en el televisor y al tomacorriente de pared. Presione el botón de encendido en la parte lateral de su televisor o **POWER** (Encendido) en su control remoto para encender el televisor.

### Step 5 Complete the Setup Wizard

Make sure that the antenna or cable is connected, then follow the on-screen instructions in the *Setup Wizard* to configure your TV. If you connect a satellite or cable box, auto scan is necessary. If you are using an antenna for a standard or HD TV signal, select **Air**. If your cable is connected directly to the TV (using no tuner box), select **Cable**. Press the **INPUT** button on the remote control to select the correct input source for your device.

### Étape 5 Assistant de configuration finale

Vérifier que l'antenne ou le câble est connecté, puis suivre les instructions à l'écran dans l'assistant de configuration (*Setup Wizard*) pour configurer le téléviseur. En cas de connexion d'un décodeur satellite ou de TV câblée, la recherche automatique est nécessaire. En cas d'utilisation d'une antenne pour signal TV standard ou HD, sélectionner **Air** (Antenne). Si la TV câblée est connectée directement au téléviseur (sans décodeur), sélectionner **Cable** (TV câblée). Appuyer sur **INPUT** (Entrée) de la télécommande pour sélectionner la source d'entrée correcte pour le périphérique.

### Paso 5 Asistente de configuración final

Asegúrese de que la antena o el cable se han conectado, y siga las instrucciones en la pantalla del Asistente de configuración (*Setup Wizard*) para configurar su televisor. Si conecte un satélite o una caja decodificadora de TV por cable, se necesita hacer una búsqueda automática. Si use una antena para una señal de TV estándar o de alta definición, seleccione **Air** (Antena). Si su cable está conectado directamente al televisor (sin usar una caja decodificadora), seleccione **Cable** (TV por cable). Presione **INPUT** (Entrada) en el control remoto para seleccionar la fuente de entrada correcta para su equipo.

#### Choose your menu language

- English
- Français
- Español